



Pelastuslaitosten  
kumppanuusverkosto

# Pelastussuunnitelma Lumosali

## HÄTÄILMOITUS

1. Kerro ensin, mitä on tapahtunut ja missä (Vantaa, Urpiaisentie 14)
2. Vastaa esitettyihin kysymyksiin
3. Toimi annettujen ohjeiden mukaan
4. Lopeta puhelu vasta kun saat luvan

## YKSITYISKOHTAISET TURVALLISUUSJÄRJESTELYT

### Alkusammutuskalusto

Laatu	Määrä (kpl)
Jauhesammutin (6 kg)	6
Nestesammutin (6 l)	
Vaahtosammutin (6 l)	1
Hiilidioksidisammutin (co <sub>2</sub> , 5 kg)	2
Pikapaloposti	6
Sammutuspeite	
Muu, mikä?	

Alkusammutuskalusto on merkitty opastein ja kaikki alkusammuttimet ovat esteettömästi saatavilla. Opasteiden näkyvyyden osalta on otettu huomioon tilapäiset rakenteet ja sisusteet. Alkusammutuskaluston käytettävyys ja esteettömyys tarkastetaan ennen tapahtuman alkua sekä säännöllisesti tapahtuman aikana. Liitteenä olevaan pohjakarttaan on merkitty alkusammutuskaluston sijainnit.

### Ensiapujärjestelyt

Ensiaputaitoista henkilöstöä on varattu riittävästi tapahtuman riskit huomioiden. Myös ensiapumateriaalia on varattu riittävästi ja ensiapupiste on merkitty näkyvästi. Ensiavun vastuhenkilö, muu ensiapuhenkilöstö ja ensiapumateriaali on kuvattu alla olevassa ensiaputaulukossa. Liitteenä olevaan pohjakarttaan on merkitty ensiapupisteen sijainti.

Ensiavun vastuhenkilö	
EA-henkilöstö	Määrä
	Koulutus
	Päivystysaika
	Päivystäjät
	EA-koulutus
	Koko tapahtuman ajan
Ensiapumateriaali	EA-reppu sijaitsee päälavan aulassa, vahtimestarin kopissa ja Lumosalin kulttuurin toimitilassa.  Ensiapulaukku sisältää: 4 kpl ensiapuside, iso 18 x 18 cm 6 kpl ensiapuside koko 12 x 12 cm 10 kpl taitos 10 x 10 cm 2 kpl silmähuuhdespray 2 kpl kolmioliina 1 kpl päänside 1 kpl Merlpast liimaton laastari 2 kpl viuhkalaastari, sis. 36 kpl laastareita/viuhka 20 kpl haavapyyhe

	1 kpl saksot 1 kpl elvytysuojat 2 paria suojakäsineitä 1 kpl avaruuslakana 2 kpl elastinen side 1 rulla haavateippiä 2 kpl kylmähauteita 10 kpl palovammageelipakkauksia 2 kpl palovammaliinaa 1kpl Celox-hemostaatti 1kpl ensiapuohje
--	--

## **Henkilömäärä**

Tapahtuma järjestetään ( <i>raksita oikea ruutu tai ruudut</i> )	Ulkotiloissa	Sisätiloissa
Arvio samanaikaisesti läsnä olevan yleisön maksimimäärästä		
Arvio samanaikaisesti läsnä olevan henkilökunnan määrästä		
Tapahtumatilan, yleisöteltan tai muun vastaavan rakennelman maksimihenkilömäärä	325	
Ulkotapahtuman laskennallinen maksimihenkilömäärä:		

Tapahtuman laskennallista maksimihenkilömäärää ei ylitetä. Henkilömäärää valvotaan koko tapahtuman ajan laskemalla sisään ja ulos menijöiden määrä sekä tarkkailemalla tapahtuma-alueen sisällä tapahtuvaa liikehdintää. Mikäli tapahtuma-alueen maksimihenkilömäärä on täynnä, alueelle pääsy estetään.

## **Palo-osastointi**

Tapahtuman aikana palo-osastointia ei heikennetä. Palo-ovet ovat itsestään sulkeutuvia ja salpautuvia. Palo-ovia ei kiilata auki. Palo-osastoinnin asianmukaisuus tarkastetaan ennen tapahtuman alkua sekä säännöllisesti tapahtuman aikana.

## **Pelastustiet ja muut ajoreitit tapahtumapaikalle**

Pelastustie on hälytysajoneuvoille tarkoitettu ajotie. Pelastusteiden ja muiden ajoreittien esteettömyys tarkastetaan ennen tapahtuman alkua sekä säännöllisesti tapahtuman aikana. Liitteenä olevaan pohjakarttaan on merkitty pelastusteiden ja muiden ajoreittien sijainnit.

Tapahtuman henkilökunta on koulutettu opastamaan pelastuslaitos onnettomuuspaikalle onnettomuuden sattuessa. Pelastuslaitoksen opastamisen osalta vastuut on jaettu selkeästi.

## **Poistumisjärjestelyt**

Ennen tapahtuman alkua ja säännöllisesti tapahtuman aikana varmistetaan, että kaikki poistumistiet ovat esteettömät. Järjestyksenvalvojat varmistavat poistumisteiden esteettömyyden.

Pohjakarttaan on merkitty poistumisjärjestelyt.

## **Sisusteet**

Tapahtumassa käytettävät sisusteet ovat pääasiassa paloturvallisia. Sisustus on tehty kevyesti eli sisusteita ei ole paljoa. Ainoa sisustusmateriaali, joka ei ole paloturvallinen ovat istuin suojina käytettävät räsymatot, mutta niitä ei sijoiteta sähkölaitteiden läheisyyteen.

## **Tapahtuman keskeyttäminen ja evakuointijärjestelyt**

Tapahtuman häiriötilanteet, kuten tulipalo, sään aiheuttamat tilanteet, tilapäisten rakenteiden sortuminen sekä häiriökäyttäytyminen voivat aiheuttaa tapahtuman keskeyttämistarpeen. Tapahtuma tai osa siitä voidaan joutua keskeyttämään kokonaan tai hetkellisesti. Vakavissa poikkeustilanteissa tapahtuma-alue tai osa siitä voidaan joutua evakuoimaan.

Tapahtuman keskeyttämisestä ja evakuoinnista päättää tapahtuman järjestäjä, turvallisuudesta vastaava henkilö tai viranomainen.

Evakuointitilanteessa tapahtuman järjestyksenvalvojat ja muu henkilöstö opastavat yleisöä poistumaan pois päin vaarasta käyttäen lähimpiä poistumisreittejä. Yleisön opastamisessa hyödynnetään tapahtuman äänentoistolaitteistoa.

## **Väestönsuoja**

Väestönsuoja sijaitsee kellarikerroksessa. Suoja on S3-luokan suoja ja sen varsinainen suojapinta-ala on 525 m<sup>2</sup> ja siinä on tilaa 700 henkilölle.

Väestönsuojaan sijoittuu suojelun johtopaikka sekä ensiapupaikka. Väestönsuojan hoitaja ja hänen apulaisensa saattavat suojatilat käyttökuntoon ohjeiden mukaisesti. Suojan on oltava tarvittaessa otettavissa käyttöön 72 tunnin kuluessa. Hyvä menettely suojan normaaliaikojen käytössä on sellainen, että suojatilasta olisi otettavissa välittömästi käyttöön vähintään 50 %.

## **Tilapäiset rakenteet**

Tapahtumassa ei ole tilapäisiä rakenteita.

## **Tuliesitys, pyrotekniset tehosteet ja ilotulitteet**

Ei tuliesityksiä, pyrotekniikkaa tai ilotulitteita.

## **Vaaralliset kemikaalit**

Tapahtumassa ei ole käytössä vaarallisia kemikaaleja.

## **HENKILÖKUNNAN SEKÄ YLEISÖN PEREHDYTYS JA OHJEISTUS**

### **Henkilökunnan perehdytys ja ohjeistus:**

Jokainen henkilökunnan jäsen lukee pelastussuunnitelman sekä käymme turvallisuusasiat läpi yhdessä ennen tapahtumaa. Järjestyksenvalvojat perehdytetään ennen työvuoroa perusteellisesti.

### **Yleisön ohjeistus ja opastus:**

Yleisöä opastetaan viestinnällä ennen tapahtumaa sekä nettisivuillamme että sosiaalisessa mediassa. Tapahtuma-alueelle tulee myös opasteita, jotka ovat tarkoin suunniteltuja sekä tapahtuman juontaja opastaa myös välijuonnoissa tai tilanteen sitä vaatiessa yleisöä. Myös muuta henkilökuntaa on paikalla opastamassa ja valvomassa yleisöä.

### **Henkilökunnalle annettavat ohjeet**

Jokaisen henkilökuntaan kuuluvan on noudatettava seuraavia ohjeita sekä valvottava, että yleisö noudattaa niitä.

Kaikista turvallisuutta vaarantavista tilanteista sekä tehdyistä toimenpiteistä on ilmoitettava tapahtuman turvallisuuspäällikölle/järjestäjälle puhelimitse. Yhteystiedot tarkennetaan hyvissä ajoin ennen tapahtumaa.

Ota yhteys tapahtuman turvallisuuspäällikköön/järjestäjään myös, jos havaitset ennaltaehkäisevien tai varautumiseen liittyvien järjestelyiden osalta puutteita. Ennaltaehkäisy ja varautumisen keinot on kuvattu suunnitelman osiossa kaksi. Toimi saamiesi ohjeiden mukaisesti.

### **Yleiset ohjeet vaarojen ja riskien ennaltaehkäisyyn**

1. Tarkkaile tapahtuma-alueella muun muassa kompastumis-, liukastumis-, kaatumis- ja putoamisvaaroja, kuten kulkureiteillä olevia sähköjohtoja sekä lattian, maaston ja rakenteiden liukkautta ja epätasaisuutta. Estä liikkuminen vaaraa aiheuttavalla alueella ja korjaa puute mahdollisuuksien mukaan.

2. Tarkkaile tapahtuma-alueen poistumisreittien ja pelastusteiden esteettömyyttä. Havaitessasi puutteen, korjaa tilanne mahdollisuuksien mukaan.
3. Kiinnitä huomiota tulipalon ennaltaehkäisyyn. Huomioi mahdolliset syttymislähteet sekä kiinnitä huomiota tavaroiden säilytykseen. Kartoita lähimmän alkusammutuskaluston sijainti.
4. Varmista, että olet tietoinen vastuualueesi maksimihenkilömäärästä. Tarkkaile alueen henkilömäärää ja rajoita tarvittaessa alueelle pääsyä. Mikäli havaitset ruuhkautumista, puutu tilanteeseen ennaltaehkäisevästi. Huolehdi myös omalta osaltasi yleisön ohjauksesta ja opastuksesta.
5. Kiinnitä huomiota yleisön kuntoon ja mahdollisiin merkkeihin alkavasta häiriökäyttäytymisestä sekä puutu tilanteisiin ennaltaehkäisevästi.

### **HÄTÄNUMERO 112**

1. SOITA HÄTÄPUHELU ITSE, JOS VOIT
2. KERRO, MITÄ ON TAPAHTUNUT
3. KERRO TARKKA OSOITE JA KUNTA: **URPIAISENTIE 14, 01450 VANTAA**
4. VASTAA SINULLE ESITETTYIHIN KYSYMYKSIIN
5. TOIMI ANNETTUJEN OHJEIDEN MUKAAN
6. LOPETA PUHELU VASTA SAATUASI SIIHEN LUVAN
7. OPASTA APU PAIKALLE

Soita hätäkeskukseen uudelleen, mikäli tilanne muuttuu.

Henkilökunta lataa 112-Suomi-sovelluksen puhelimiinsa ennen tapahtumaa.

### **Sairaskohtaus-/ tapaturmatilanteessa**

**Henkeä uhkaavissa tilanteissa (esim. tajuton potilas, rintakipu, hengitysvaikeus) tee välittömästi hätäilmoitus suoraan hätänumeroon 112.**

1. **Kutsu paikalle tapahtuman ensiapuvastaava soittamalla numeroon (0405346540).**
2. Toimi hänen antamiensa ohjeiden mukaisesti. Mikäli ensiapuvastaava ei pääse välittömästi paikalle, toimi seuraavien ohjeiden mukaisesti.
3. **Selvitä, mitä on tapahtunut. Saatko henkilön hereille?**  
Herättele häntä puhuttelemalla ja ravistelemalla. Jos henkilö ei herää,  
**Soita hätänumeroon 112.**  
Voit myös huutaa apua, ja pyytää paikalla olevia tekemään hätäilmoituksen numeroon 112. Hätäkeskuksen antamia ohjeita tulee noudattaa.

4. **Käännä autettava selälleen ja selvitä hengittääkö hän normaalisti? Avaa hengitystie.** Ojenna autettavan pää leuan kärjestä nostamalla ja toisella kädellä otsasta painamalla. **Katso, kuuntele ja tunnustele hengitystä.** Arvioi onko hengitys normaalia, epänormaalia tai se puuttuu. Mikäli epäroit, toimi kuin hengitys ei olisi normaalia.

➔ **Hengitys on normaalia.**

Käännä henkilö kylkiasentoon. Huolehdi, että hengitystie on avoin ja henkilö hengittää normaalisti. Seuraa ja tarkkaile hengitystä ammattiavun tulloon asti.

➔ **Hengitys ei ole normaalia tai se puuttuu.**

Aloita elvytys.

5. **Aloita paineluelvytys.**

Aseta kämmenesi tyviosa keskelle autettavan rintalastaa ja toinen kätesi rintalastalla olevan käden päälle. Sormet ovat limittäin. Paina suorin käsivarsin kohtisuoraan alaspäin 30 kertaa siten, että rintalasta painuu 5–6 cm. Anna rintakehän palautua paineluiden välissä. Keskimääräinen painelutiheys on 100 kertaa minuutissa, eikä ylitä 120 kertaa minuutissa. Laske painelut ääneen.

6. **Puhalla 2 kertaa.**

Avaa hengitystie. Aseta suusi tiiviisti autettavan suun päälle ja sulje sormillasi hänen sieraimensa. Puhalla rauhallisesti ilmaa autettavan keuhkoihin. Puhalluksen aikana katso, että autettavan rintakehä nousee (liikkuu). Toista puhallus. Kahden puhalluksen kesto on 5 sekuntia.

7. **Jatka elvytystä tauotta rytmillä 30:2** (30 painallusta ja 2 puhallusta)

kunnes autettava herää: liikkuu, avaa silmänsä ja hengittää normaalisti, ammattihenkilöt antavat luvan lopettaa tai voimasi loppuvat.

## **Tulipalotilanteessa**

**Ilmoita tulipalosta numeroon (0405346540) ja toimi seuraavien ohjeiden mukaisesti.**

1. **Pelasta ja varoita**

- Säilytä malttisi. Toimi rauhallisesti ja harkiten, mutta kuitenkin ripeästi.
- Pelasta ja varoita välittömässä vaarassa olevia. Älä kuitenkaan saata itseäsi hengenvaaraan.

2. **Sammuuta**

- Yritä sammuttaa palo tai rajoittaa sitä alkusammutusvälineillä, kun palo on vielä hallittavissa.
- Älä sammuta vedellä rasvapaloa, rasvapalo leviää räjähdysmäisesti jo pienestä vesimäärästä.
- Vältä savukaasujen hengittämistä. Mene palon lähelle vasta, kun sinulla on alkusammutusvälineet käyttövalmiina.
- Jos paloa ei pysty turvallisesti sammuttamaan, yritä rajoittaa paloa sulkemalla ovi. Älä vaaranna itseäsi. Jos palavaan tilaan johtava ovi on kiinni ja kahva tai ovi on kuuma, älä avaa ovea.

3. **Hälytä apua** soittamalla hätänumeroon 112.

- Muista! Savu tappaa. Älä siis viivyttelä palavassa tilassa. Älä koskaan poistu savuiseen tilaan.

**Rajoita** palon leviämistä sulkemalla ovet, ikkunat ja ilmanvaihto.

**Opasta** pelastushenkilöstö paikalle.

Toimenpidejärjestys voi vaihdella tilanteen mukaan!

### **Väentungostilanteessa**

**Ilmoita tulipalosta numeroon (0405346540) ja toimi seuraavien ohjeiden mukaisesti.**

1. Pyri rauhoittamaan yleisöä.
2. Ohjaa yleisöä pois päin väentungoksesta.
3. Valmistaudu tapahtuma-alueen evakuointiin.
4. Mikäli tapahtuma-alue tai sen osa joudutaan evakuoimaan, toimi saamiesi ohjeiden mukaisesti. Ohjaa yleisöä käyttämään lähintä poistumisreittoa, mikäli se on turvallista.

### **Häiriökäyttäytymistilanteessa**

**Ilmoita tulipalosta numeroon (0405346540) ja toimi seuraavien ohjeiden mukaisesti.**

1. Älä mene uhkaavaan tilanteeseen yksin.
2. Säilytä riittävä etäisyys uhkaavaan henkilöön.
3. Puhu uhkaavalle henkilölle selkeästi, lyhyesti ja myötäile häntä.
4. Älä keskeytä, vähättele tai provosoidu vastauhkailuun.
5. Pidä kädet näkyvissä ja vältä uhkaavan henkilön tuijottamista.
6. Älä käännä uhkaavalle henkilölle selkääsi.
7. Pyri rauhoittamaan tilanne.

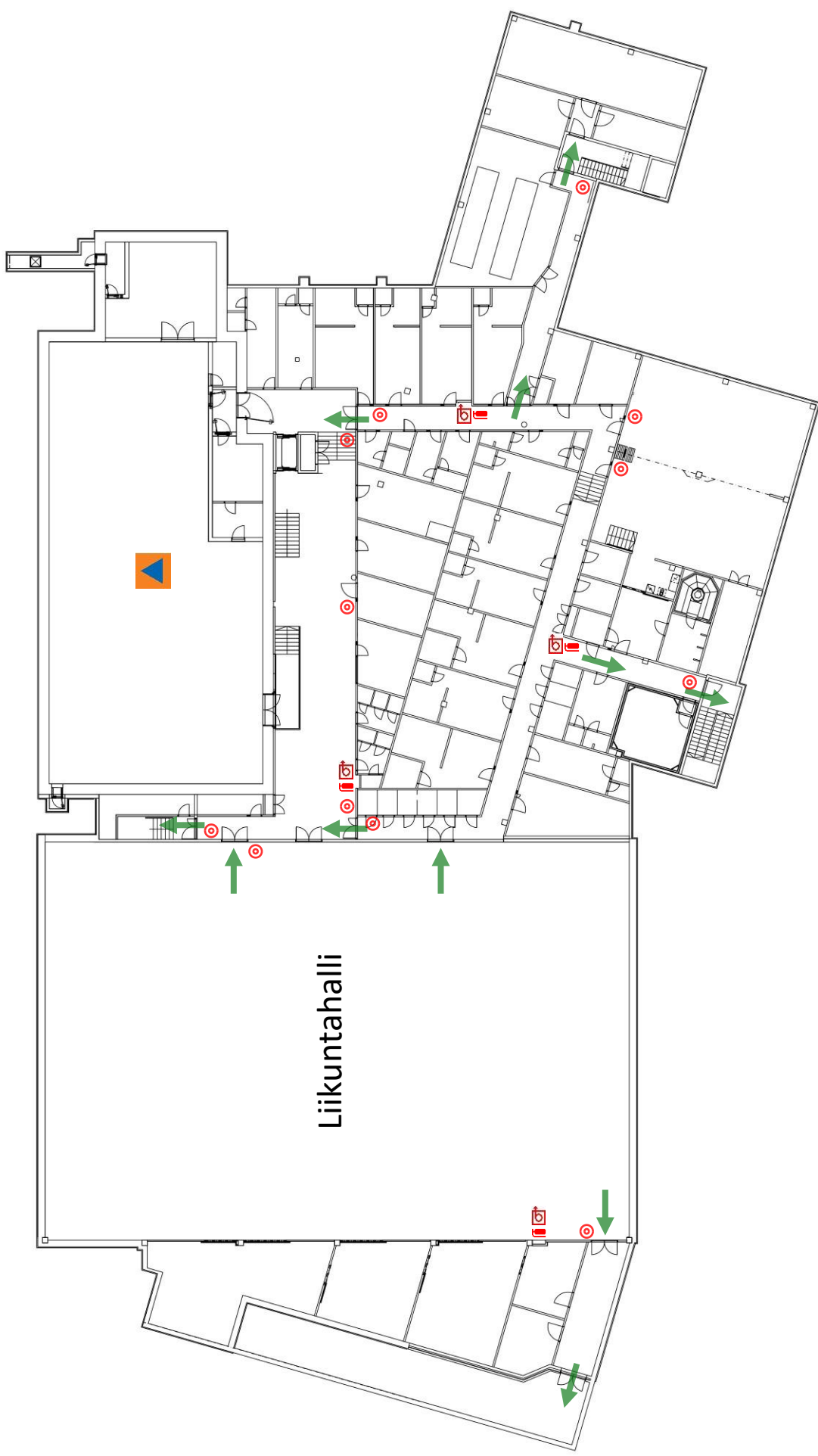
## Yhteystiedot

<b>Vartija</b>		<b>p. 040 524 6540</b>
<b>Liikunnan palvelualue</b>	<b>Sanna Partio</b>	<b>p. 050 3031305</b>
<b>Lumosali</b>		<b>p. 040 569 6435</b>
<b>Kiinteistöhuolto (klo 7–15)</b>		<b>p. 0400 818 216</b>
<b>Tilapalvelut Vantti Oy (päivystys 24/7)</b>		<b>p. 09 839 300 00</b>
<b>Ravintola Villiankka / Tilapalvelut Vantti Oy</b>	<b>Ravintolapalvelut</b>	<b>p. 043 825 4912</b>
<b>VTK Kiinteistöt Oy</b>	<b>Kiinteistöpäällikkö Tomi Lahti</b>	<b>p. 041 524 2972</b>

LUMO

TURVAOPASTEPIIRUSTUS


KELLARIKERROS



POISTUMISTIE 

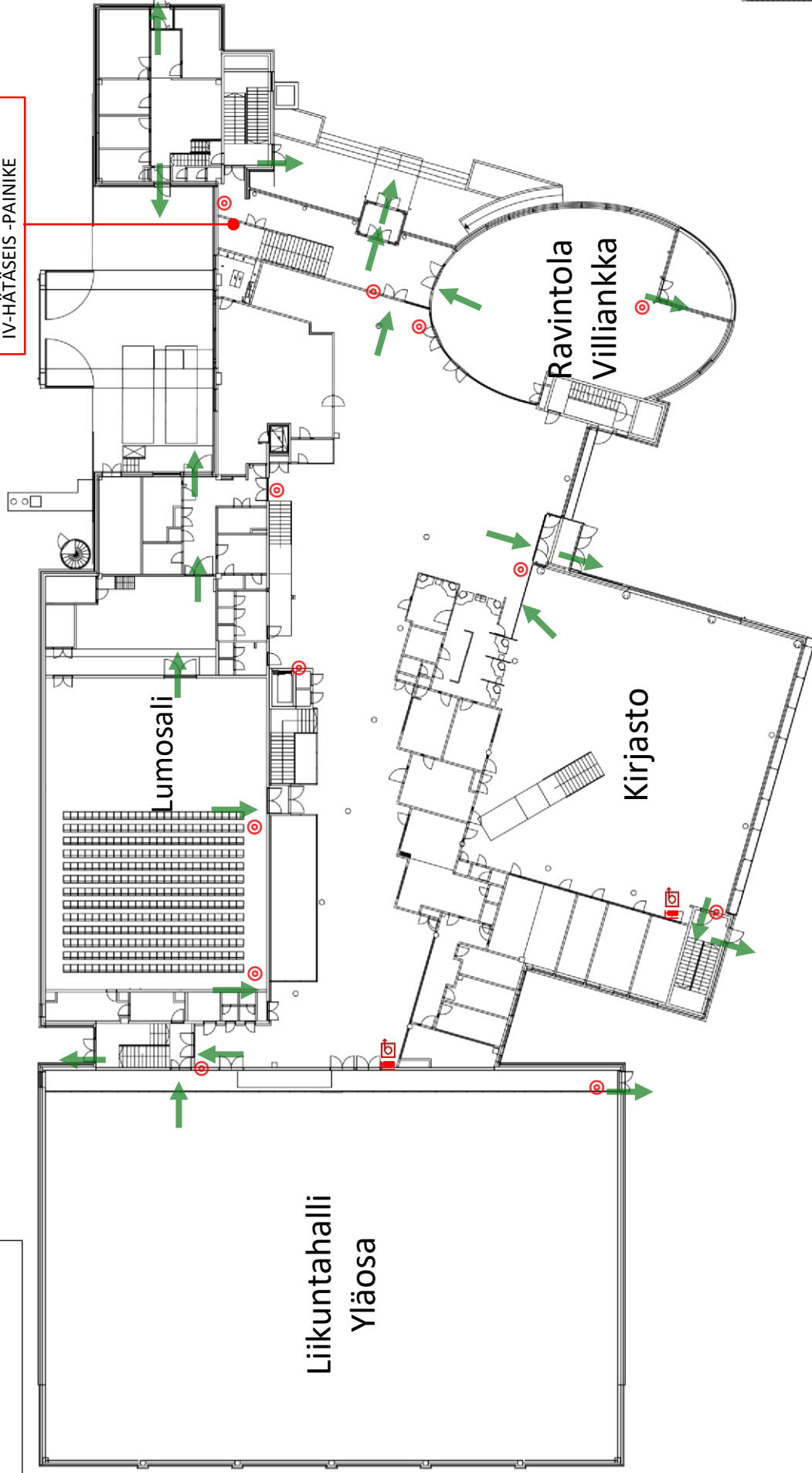
KÄSISAMMUTIN 

PALOILMOITUSPAINIKE 

PIKALOPOSTI 

**LUMO  
TURVAOPASTEPIIRUSTUS 1.  
KERROS**

**PALOILMOITINKESKUS  
SAVUNPOISTON LAUKAISU  
IV-HÄTÄSEIS -PAINIKE**



POISTUMISTIE



KÄSISAMMUTIN



PALOILMOITUSPAINIKE



PIKALAPOSTI



Kokoontumispaikka



Kirkko